

**МИНИСТЕРСТВО ПРИРОДНЫХ РЕСУРСОВ И ЭКОЛОГИИ
РОССИЙСКОЙ ФЕДЕРАЦИИ**

**ПРИКАЗ
от 15 февраля 2018 г. N 57**

**ОБ УТВЕРЖДЕНИИ АДМИНИСТРАТИВНОГО РЕГЛАМЕНТА
ПРЕДОСТАВЛЕНИЯ ОРГАНОМ ГОСУДАРСТВЕННОЙ ВЛАСТИ СУБЪЕКТА
РОССИЙСКОЙ ФЕДЕРАЦИИ В ОБЛАСТИ ЛЕСНЫХ ОТНОШЕНИЙ
ГОСУДАРСТВЕННОЙ УСЛУГИ ПО ПРОВЕДЕНИЮ ГОСУДАРСТВЕННОЙ
ЭКСПЕРТИЗЫ ПРОЕКТОВ ОСВОЕНИЯ ЛЕСОВ, РАСПОЛОЖЕННЫХ
НА ЗЕМЛЯХ ЛЕСНОГО ФОНДА**

В соответствии с [Правилами](#) разработки и утверждения административных регламентов предоставления государственных услуг, утвержденными постановлением Правительства Российской Федерации от 16 мая 2011 г. N 373 (Собрание законодательства Российской Федерации, 2011, N 22, ст. 3169, N 35, ст. 5092; 2012, N 28, ст. 3908, N 36, ст. 4903, N 50, ст. 7070, N 52, ст. 7507; 2014, N 5, ст. 506; 2017, N 44, ст. 6523), приказываю:

утвердить прилагаемый [Административный регламент](#) предоставления органом государственной власти субъекта Российской Федерации в области лесных отношений государственной услуги по проведению государственной экспертизы проектов освоения лесов, расположенных на землях лесного фонда.

Министр
С.Е.ДОНСКОЙ

Утвержден
приказом Министерства
природных ресурсов и экологии
Российской Федерации
от 15.02.2018 N 57

**АДМИНИСТРАТИВНЫЙ РЕГЛАМЕНТ
ПРЕДОСТАВЛЕНИЯ ОРГАНОМ ГОСУДАРСТВЕННОЙ ВЛАСТИ СУБЪЕКТА
РОССИЙСКОЙ ФЕДЕРАЦИИ В ОБЛАСТИ ЛЕСНЫХ ОТНОШЕНИЙ
ГОСУДАРСТВЕННОЙ УСЛУГИ ПО ПРОВЕДЕНИЮ ГОСУДАРСТВЕННОЙ
ЭКСПЕРТИЗЫ ПРОЕКТОВ ОСВОЕНИЯ ЛЕСОВ, РАСПОЛОЖЕННЫХ
НА ЗЕМЛЯХ ЛЕСНОГО ФОНДА**

I. Общие положения

Предмет регулирования регламента

1.1. Административный регламент предоставления органом государственной власти субъекта Российской Федерации в области лесных отношений государственной услуги по проведению государственной экспертизы проектов освоения лесов, расположенных на землях лесного фонда (далее - Административный регламент), устанавливает сроки и последовательность административных процедур (действий) органа государственной власти субъекта Российской Федерации в области лесных отношений (далее - уполномоченный орган) при предоставлении государственной услуги по проведению государственной экспертизы проектов освоения лесов, расположенных на землях лесного фонда.

Круг заявителей

1.2. Заявителями являются граждане и юридические лица, в том числе государственные и

муниципальные учреждения, казенные предприятия, центры исторического наследия президентов Российской Федерации, прекративших исполнение своих полномочий, которым лесные участки предоставлены в постоянное (бессрочное) пользование или в аренду (далее - заявители).

От имени заявителя, являющегося юридическим лицом, выступает его руководитель, действующий на основании документа о его назначении (избрании) на должность, иные лица, действующие на основании доверенности, заверенной подписью руководителя юридического лица и его печатью (при наличии).

От имени заявителя, являющегося индивидуальным предпринимателем, может выступать физическое лицо (индивидуальный предприниматель), действующее на основании доверенности, заверенной подписью, печатью (при наличии) индивидуального предпринимателя.

От имени заявителя, являющегося гражданином, может выступать физическое лицо, действующее на основании доверенности, оформленной в соответствии с законодательством Российской Федерации.

Требования к порядку информирования о предоставлении государственной услуги

1.3. Информирование о предоставлении государственной услуги осуществляется посредством размещения информации о месте нахождения (адресе), графике (режиме) работы, справочных телефонах и официальном сайте уполномоченного органа, а также о порядке предоставления государственной услуги и перечне документов, необходимых для ее получения, на (в):

- официальном сайте уполномоченного органа в информационно-телекоммуникационной сети "Интернет";

- федеральной государственной информационной системе "Единый портал государственных и муниципальных услуг (функций)" (www.gosuslugi.ru) (далее - Портал);

- информационных стендах в здании уполномоченного органа.

1.4. Информация, указанная в [пункте 1.3](#) Административного регламента, может быть получена в порядке консультирования. Для получения информации о предоставлении государственной услуги заявителями используются следующие формы консультирования:

- индивидуальное консультирование лично;

- индивидуальное консультирование по почте (по электронной почте);

- индивидуальное консультирование по телефону;

- публичное письменное консультирование;

- публичное устное консультирование.

1.5. Консультирование предоставляется без взимания платы.

1.6. Информация о местах нахождения, справочных телефонах, адресах официальных сайтов в информационно-телекоммуникационной сети "Интернет", электронной почты уполномоченных органов приведена в [приложении 1](#) к Административному регламенту.

1.7. Время ожидания заявителя при индивидуальном консультировании лично не должно превышать 15 минут.

1.8. Запрос, составленный в письменной форме, подлежит регистрации в день его поступления в уполномоченный орган с указанием даты получения запроса, данных обратившегося лица, краткой формулировки предмета запроса, фамилии и должности сотрудника, ответственного за подготовку ответа.

1.9. Письменные обращения, поступившие в уполномоченный орган, рассматриваются в течение тридцати дней со дня регистрации письменного обращения.

1.10. Руководитель уполномоченного органа (лицо, исполняющее его обязанности) или по

поручению руководителя (лица, исполняющего его обязанности) заместитель руководителя определяет исполнителя для подготовки ответа по каждому письменному обращению. Ответ на письменное обращение подписывается руководителем уполномоченного органа (лицом, исполняющим его обязанности) или по поручению руководителя (лица, исполняющего его обязанности) заместителем руководителя.

1.11. При индивидуальном консультировании по почте ответ на обращение заявителя направляется почтой в адрес заявителя в случае обращения в письменной форме либо по электронной почте - на электронный адрес заявителя в случае обращения в форме электронного документа.

1.12. При ответах на телефонные звонки должностные лица уполномоченного органа информируют обратившегося гражданина о порядке предоставления государственной услуги или сообщают номер телефона компетентного должностного лица, а также сообщают фамилию, имя, отчество (последнее - при наличии), должность специалиста, принявшего телефонный звонок.

1.13. При предоставлении консультаций по телефону должностные лица обязаны в соответствии с поступившим запросом предоставлять информацию по следующим вопросам:

- информацию о входящих номерах, под которыми зарегистрированы в системе делопроизводства документы заявителя;
- сведения о нормативных правовых актах по вопросам предоставления государственной услуги;
- перечень документов, представление которых необходимо для предоставления государственной услуги;
- требования к заверению документов, прилагаемых к заявлению;
- о результатах предоставления государственной услуги;
- о принятом решении;
- о сроке завершения предоставления государственной услуги и возможности получения документов.

1.14. Индивидуальное консультирование по телефону не должно превышать 15 минут.

1.15. Консультации общего характера (о месте нахождения, графике (режиме) работы, требуемых документах) могут предоставляться с использованием средств автоинформирования. При автоинформировании обеспечивается круглосуточное предоставление справочной информации.

1.16. Публичное письменное консультирование осуществляется путем размещения информационных материалов на информационных стендах в местах предоставления государственной услуги, публикации информационных материалов в средствах массовой информации, включая публикацию на официальных сайтах уполномоченных органов в информационно-телекоммуникационной сети "Интернет" и на Портале.

Консультирование путем публикации информационных материалов на официальных сайтах уполномоченных органов в информационно-телекоммуникационной сети "Интернет", в средствах массовой информации регионального уровня осуществляется уполномоченным органом. Уполномоченный орган направляет информацию в местные средства массовой информации и контролирует ее размещение.

1.17. Публичное устное консультирование осуществляется должностным лицом уполномоченного органа с привлечением средств массовой информации.

1.18. Должностные лица уполномоченного органа при ответе на обращения заявителей обязаны соблюдать следующие условия:

- при устном обращении заявителя (по телефону или лично) должностные лица, осуществляющие консультирование, должны дать ответ самостоятельно. Если должностное лицо, к которому обратился заявитель, не может ответить на вопрос самостоятельно, то оно может предложить заявителю обратиться письменно либо назначить другое удобное для него время консультации, либо переадресовать (перевести) на другое должностное лицо, или сообщить

телефонный номер, по которому можно получить необходимую информацию;

- должностные лица, осуществляющие консультирование (по телефону или лично), должны корректно и внимательно относиться к заявителям. Во время разговора необходимо произносить слова четко, избегать параллельных разговоров с окружающими людьми и не прерывать разговор по причине поступления звонка на другой аппарат. В конце консультирования должностное лицо, осуществляющее консультирование, должно кратко подвести итоги и перечислить меры, которые надо принять (кто именно, когда и что должен сделать);

- ответы на письменные обращения даются в простой, четкой и понятной форме в письменном виде и обязательно должны содержать:

ответы на поставленные вопросы;

должность, фамилию и инициалы лица, подписавшего ответ;

фамилию и инициалы исполнителя;

наименование структурного подразделения-исполнителя;

номер телефона исполнителя;

- должностное лицо не вправе осуществлять консультирование заявителей, выходящее за рамки информирования о стандартных процедурах и условиях оказания государственной услуги и влияющее прямо или косвенно на индивидуальные решения заявителей.

1.19. Время предоставления технического перерыва, перерыва для отдыха и питания специалистов устанавливается служебным распорядком с соблюдением графика приема заявителей.

1.20. На информационных стендах в местах предоставления государственной услуги размещаются следующие информационные материалы:

- исчерпывающая информация о порядке предоставления государственной услуги (в текстовом виде и в виде блок-схемы, наглядно отображающей алгоритм прохождения административных процедур);

- текст Административного регламента с приложениями (полная версия - на официальном сайте уполномоченного органа в информационно-телекоммуникационной сети "Интернет" и извлечения - на информационных стендах);

- схема размещения и режим приема заявителей;

- номера кабинетов, в которых предоставляется государственная услуга, фамилии, имена, отчества (при наличии) и должности соответствующих должностных лиц;

- место нахождения и график (режим) работы многофункциональных центров предоставления государственных и муниципальных услуг (при наличии);

- выдержки из нормативных правовых актов по наиболее часто задаваемым вопросам;

- требования к письменному запросу о предоставлении консультации, образец запроса о предоставлении консультации;

- перечень документов, направляемых заявителем, и требования, предъявляемые к этим документам;

- формы документов для заполнения, образцы заполнения документов;

- перечень оснований для отказа в предоставлении государственной услуги;

- порядок обжалования решений, действий или бездействия должностных лиц, предоставляющих государственную услугу.

Тексты материалов печатаются удобным для чтения шрифтом (размер не менее 14), без исправлений, наиболее важные места выделяются полужирным шрифтом.

1.21. На официальных сайтах уполномоченных органов в информационно-телекоммуникационной сети "Интернет" размещаются следующие информационные материалы:

- полное наименование и полные почтовые адреса уполномоченного органа и его структурных подразделений;
- справочные телефоны, по которым можно получить консультацию по порядку предоставления государственной услуги;
- адреса электронной почты уполномоченного органа и его структурных подразделений;
- текст Административного регламента (с соответствующими ссылками на блок-схемы, отображающие алгоритм прохождения административных процедур) с приложениями;
- информационные материалы, содержащиеся на информационных стендах в местах предоставления государственной услуги.

1.22. На Портале размещается информация:

- полное наименование, полный почтовый адрес и график (режим) работы уполномоченного органа;
- справочные телефоны, по которым можно получить консультацию по порядку предоставления государственной услуги;
- адреса электронной почты;
- порядок получения информации заявителями по вопросам предоставления государственной услуги, сведений о результате предоставления государственной услуги.

II. Стандарт предоставления государственной услуги

Наименование государственной услуги

2.1. Государственная услуга по проведению государственной экспертизы проектов освоения лесов, расположенных на землях лесного фонда (далее - государственная услуга).

Наименование органа государственной власти, предоставляющего государственную услугу

2.2. Предоставление государственной услуги осуществляется уполномоченными органами, указанными в [приложении 1](#) к Административному регламенту.

Описание результата предоставления государственной услуги

2.3. Результатом предоставления государственной услуги является заключение государственной экспертизы проекта освоения лесов, расположенных на землях лесного фонда, утвержденное органами государственной власти в пределах полномочий в соответствии со [статьями 81 - 84](#) Лесного кодекса Российской Федерации. Заключение Экспертизы может быть положительным либо отрицательным.

Срок предоставления государственной услуги, срок выдачи (направления) документов, являющихся результатом предоставления государственной услуги

2.4. Срок предоставления государственной услуги при получении заявления уполномоченным органом по почте или непосредственно от заявителя, не должен превышать тридцати дней со дня поступления заявления о проведении государственной экспертизы проекта освоения лесов, расположенных на землях лесного фонда, в уполномоченный орган.

Срок предоставления государственной услуги по государственной экспертизе изменений в проект освоения лесов, расположенных на землях лесного фонда, подготовленных на основании акта лесопатологического обследования, не должен превышать десяти рабочих дней со дня их поступления в уполномоченный орган.

2.5. Заключение государственной экспертизы проекта освоения лесов, расположенных на землях лесного фонда, выдается (направляется) в течение пяти дней после его утверждения.

**Перечень нормативных правовых актов, регулирующих
отношения, возникающие в связи с предоставлением
государственной услуги**

2.6. Предоставление государственной услуги регулируется:

Конституцией Российской Федерации (Собрание законодательства Российской Федерации, 2009, N 1, ст. 1, ст. 2; 2014, N 6, ст. 548, N 30, ст. 4202, N 31, ст. 4398);

Лесным **кодексом** Российской Федерации (Собрание законодательства Российской Федерации, 2006, N 50, ст. 5278; 2008, N 20, ст. 2251, N 30, ст. 3597, ст. 3599, ст. 3616, N 52, ст. 6236; 2009, N 11, ст. 1261, N 29, ст. 3601, N 30, ст. 3735, N 52, ст. 6441; 2010, N 30, ст. 3998; 2011, N 1, ст. 54, N 25, ст. 3530, N 27, ст. 3880, N 29, ст. 4291, N 30, ст. 4590, N 48, ст. 6732, N 50, ст. 7343; 2012, N 26, ст. 3446, N 31, ст. 4322; 2013, N 51, ст. 6680, N 52, ст. 6961, ст. 6971, ст. 6980; 2014, N 11, ст. 1092, N 26, ст. 3377, ст. 3386, N 30, ст. 4251; 2015, N 27, ст. 3997, N 29, ст. 4350, ст. 4359; 2016, N 1, ст. 75, N 18, ст. 2495, N 26, ст. 3875, ст. 3887, N 27, ст. 4198, ст. 4294; 2017, N 27, ст. 3940; 2018, N 1, ст. 55);

Земельным **кодексом** Российской Федерации (Собрание законодательства Российской Федерации, 2001, N 44, ст. 4147; 2003, N 27, ст. 2700; 2004, N 27, ст. 2711, N 41, ст. 3993, N 52, ст. 5276; 2005, N 1, ст. 15, ст. 17, N 10, ст. 763, N 30, ст. 3122, ст. 3128; 2006, N 1, ст. 17, N 17, ст. 1782, N 23, ст. 2380, N 27, ст. 2880, ст. 2881, N 31, ст. 3453, N 43, ст. 4412, N 50, ст. 5279, ст. 5282, N 52, ст. 5498; 2007, N 1, ст. 23, ст. 24, N 10, ст. 1148, N 21, ст. 2455, N 26, ст. 3075, N 31, ст. 4009, N 45, ст. 5417, N 46, ст. 5553; 2008, N 20, ст. 2251, ст. 2253, N 29, ст. 3418, N 30, ст. 3597, ст. 3616, N 52, ст. 6236; 2009, N 1, ст. 19, N 11, ст. 1261, N 29, ст. 3582, ст. 3601, N 30, ст. 3735, N 52, ст. 6416, ст. 6419, ст. 6441; 2010, N 30, ст. 3998; 2011, N 1, ст. 47, ст. 54, N 13, ст. 1688, N 15, ст. 2029, N 25, ст. 3531, N 27, ст. 3880, N 29, ст. 4284, N 30, ст. 4562, ст. 4563, ст. 4567, ст. 4590, ст. 4594, ст. 4605, N 48, ст. 6732, N 49, ст. 7027, ст. 7043, N 50, ст. 7343, ст. 7359, ст. 7365, ст. 7366, N 51, ст. 7446, ст. 7448; 2012, N 26, ст. 3446, N 31, ст. 4322, N 53, ст. 7643; 2013, N 9, ст. 873, N 14, ст. 1663, N 23, ст. 2881, N 27, ст. 3440, ст. 3477, N 30, ст. 4080, N 52, ст. 6961, ст. 6971, ст. 6976, ст. 7011; 2014, N 26, ст. 3377, N 30, ст. 4218, ст. 4225, ст. 4235, N 43, ст. 5799; 2015, N 1, ст. 11, ст. 38, ст. 40, ст. 52, N 10, ст. 1418, N 17, ст. 2477, N 27, ст. 3997, N 29, ст. 4339, ст. 4350, ст. 4359, ст. 4378, N 41, ст. 5631, N 48, ст. 6723; 2016, N 1, ст. 51, ст. 80, N 18, ст. 2495, N 22, ст. 3097, N 26, ст. 3875, ст. 3890, N 27, ст. 4267, ст. 4268, ст. 4269, ст. 4287, ст. 4294, ст. 4298, ст. 4306; 2017, N 27, ст. 3938, ст. 3940, N 30, ст. 4457, N 31, ст. 4765, ст. 4829; 2018, N 1, ст. 90, ст. 91);

Федеральным **законом** от 13 января 1995 г. N 7-ФЗ "О порядке освещения деятельности органов государственной власти в государственных средствах массовой информации" (Собрание законодательства Российской Федерации, 1995, N 3, ст. 170; 2006, N 43, ст. 4412; 2009, N 20, ст. 2392; 2014, N 11, ст. 1094);

Федеральным **законом** от 9 февраля 2009 г. N 8-ФЗ "Об обеспечении доступа к информации о деятельности государственных органов и органов местного самоуправления" (Собрание законодательства Российской Федерации, 2009, N 7, ст. 776; 2011, N 29, ст. 4291; 2013, N 23, ст. 2870, N 51, ст. 6686, N 52, ст. 6961; 2014, N 45, ст. 6141, N 49, ст. 6928; 2015, N 48, ст. 6723; 2016, N 11, ст. 1493; 2018, N 1, ст. 7);

Федеральным **законом** от 27 июля 2010 г. N 210-ФЗ "Об организации предоставления государственных и муниципальных услуг" (Собрание законодательства Российской Федерации, 2010, N 31, ст. 4179; 2011, N 15, ст. 2038, N 27, ст. 3873, ст. 3880, N 29, ст. 4291, N 30, ст. 4587, N 49, ст. 7061; 2012, N 31, ст. 4322; 2013, N 14, ст. 1651, N 27, ст. 3477, ст. 3480, N 30, ст. 4084, N 51, ст. 6679, N 52, ст. 6952, ст. 6961, ст. 7009; 2014, N 26, ст. 3366, N 30, ст. 4264, N 49, ст. 6928; 2015, N 1, ст. 67, ст. 72, N 10, ст. 1393, N 29, ст. 4342, ст. 4376; 2016, N 7, ст. 916, N 27, ст. 4293, ст. 4294; 2017, N 1, ст. 12, N 50, ст. 7555) (далее - Федеральный закон N 210-ФЗ "Об организации предоставления государственных и муниципальных услуг");

Федеральным **законом** от 2 мая 2006 г. N 59-ФЗ "О порядке рассмотрения обращений граждан Российской Федерации" (Собрание законодательства Российской Федерации, 2006, N 19, ст. 2060; 2010, N 27, ст. 3410, N 31, ст. 4196; 2013, N 19, ст. 2307, N 27, ст. 3474; 2014, N 48, ст. 6638; 2015, N 45, ст. 6206; 2017, N 49, ст. 7327);

постановлением Правительства Российской Федерации от 16 мая 2011 г. N 373 "О разработке и утверждении административных регламентов исполнения государственных функций и

административных регламентов предоставления государственных услуг" (Собрание законодательства Российской Федерации, 2011, N 22, ст. 3169, N 35, ст. 5092; 2012, N 28, ст. 3908, N 36, ст. 4903, N 50, ст. 7070, N 52, ст. 7507; 2014, N 5, ст. 506; 2017, N 44, ст. 6523);

постановлением Правительства Российской Федерации от 16 августа 2012 г. N 840 "О порядке подачи и рассмотрения жалоб на решения и действия (бездействие) федеральных органов исполнительной власти и их должностных лиц, федеральных государственных служащих, должностных лиц государственных внебюджетных фондов Российской Федерации, а также государственных корпораций, которые в соответствии с федеральным законом наделены полномочиями по предоставлению государственных услуг в установленной сфере деятельности, и их должностных лиц" (Собрание законодательства Российской Федерации, 2012, N 35, ст. 4829; 2014, N 50, ст. 7113; 2015, N 47, ст. 6596; 2016, N 51, ст. 7370; 2017, N 44, ст. 6523);

постановлением Правительства Российской Федерации от 11 ноября 2015 г. N 1219 "Об утверждении Положения о Министерстве природных ресурсов и экологии Российской Федерации и об изменении и признании утратившими силу некоторых актов Правительства Российской Федерации" (Собрание законодательства Российской Федерации, 2015, N 47, ст. 6586; 2016, N 2, ст. 325, N 25, ст. 3811, N 28, ст. 4741, N 29, ст. 4816, N 38, ст. 5564, N 39, ст. 5658, N 49, ст. 6904; 2017, N 42, ст. 6163);

постановлением Правительства Российской Федерации от 23 сентября 2010 г. N 736 "О Федеральном агентстве лесного хозяйства" (Собрание законодательства Российской Федерации, 2010, N 40, ст. 5068; 2011, N 6, ст. 888, N 14, ст. 1935, N 41, ст. 5740; 2012, N 13, ст. 1530, N 28, ст. 3905; 2013, N 16, ст. 1964, N 24, ст. 2999, N 45, ст. 5822; 2014, N 5, ст. 507, N 46, ст. 6370; 2015, N 2, ст. 491, N 47, ст. 6586, ст. 6593; 2016, N 2, ст. 325, N 28, ст. 4741; N 29, ст. 4816, N 39, ст. 5658, N 49, ст. 6904; 2017, N 42, ст. 6162);

приказом Министерства природных ресурсов и экологии Российской Федерации от 26 сентября 2016 г. N 496 "Об утверждении порядка государственной или муниципальной экспертизы проекта освоения лесов" (зарегистрирован Минюстом России 30 января 2017 г., регистрационный N 45475);

приказом Федерального агентства лесного хозяйства от 29 февраля 2012 г. N 69 "Об утверждении состава проекта освоения лесов и порядка его разработки" (зарегистрирован Минюстом России 5 мая 2012 г., регистрационный N 24075).

**Исчерпывающий перечень документов, необходимых
в соответствии с нормативными правовыми актами
для предоставления государственной услуги и услуг, которые
являются необходимыми и обязательными для предоставления
государственной услуги, подлежащих представлению
заявителем, способы их получения заявителем, в том числе
в электронной форме, порядок их представления**

2.7. Для предоставления государственной услуги заявитель представляет в уполномоченный орган:

1) заявление о проведении государственной экспертизы проекта освоения лесов, расположенных на землях лесного фонда, по форме согласно [приложению 3](#) к Административному регламенту и содержащее следующие сведения:

а) сведения о лице, использующем леса:

полное и сокращенное наименование, адрес места нахождения, банковские реквизиты - для юридического лица;

фамилия, имя, отчество (при наличии), адрес места жительства, индивидуальный налоговый номер (ИНН), данные документа, удостоверяющего личность, - для гражданина или индивидуального предпринимателя;

б) дата, номер регистрации договора аренды или права постоянного (бессрочного) пользования лесным участком, кадастровый номер участка;

в) местоположение, площадь лесного участка, вид и срок использования лесов;

2) копию документа, удостоверяющего личность заявителя, являющегося физическим лицом, либо

личность представителя физического или юридического лица;

3) копию документа, удостоверяющего полномочия представителя физического или юридического лица, если с заявлением обращается представитель заявителя;

4) проект освоения лесов, расположенных на землях лесного фонда, или изменения в проект освоения лесов, расположенных на землях лесного фонда, на бумажном носителе в двух экземплярах, в прошитом и пронумерованном виде или в электронном виде в форме электронного документа, подписанного электронной подписью, с использованием информационно-телекоммуникационных сетей общего пользования сети "Интернет", в том числе через Портал.

Заявление заполняется в машинописном виде или от руки разборчиво (печатными буквами) чернилами синего или черного цвета.

2.8. Заявитель вправе представить документы, указанные в [пункте 2.7](#) Административного регламента, в уполномоченный орган:

- по почте;
- лично либо через своих представителей.

Исчерпывающий перечень документов, необходимых в соответствии с нормативными правовыми актами для предоставления государственной услуги, которые находятся в распоряжении государственных органов, органов местного самоуправления и иных органов, участвующих в предоставлении государственной услуги, и которые заявитель вправе представить, а также способы их получения, в том числе в электронной форме, порядок их представления

2.9. Документы, необходимые в соответствии с нормативными правовыми актами для предоставления государственной услуги, которые находятся в распоряжении государственных органов и которые заявитель вправе представить, отсутствуют.

2.10. Запрещается требовать от заявителя представления документов и информации или осуществления действий, представление или осуществление которых не предусмотрено нормативными правовыми актами, регулирующими отношения, возникающие в связи с предоставлением государственной услуги, в том числе Административным регламентом.

2.11. Запрещается требовать от заявителя представления документов и информации, которые в соответствии с нормативными правовыми актами Российской Федерации, нормативными правовыми актами субъектов Российской Федерации и муниципальными правовыми актами находятся в распоряжении государственных органов, предоставляющих государственную услугу, иных государственных органов, органов местного самоуправления и (или) подведомственных государственным органам и органам местного самоуправления организаций, участвующих в предоставлении государственной услуги, за исключением документов, указанных в [части 6 статьи 7](#) Федерального закона N 210-ФЗ "Об организации предоставления государственных и муниципальных услуг".

Исчерпывающий перечень оснований для отказа в приеме документов, необходимых для предоставления государственной услуги

2.12. Оснований для отказа в приеме документов, необходимых для предоставления государственной услуги, не предусмотрено.

Исчерпывающий перечень оснований для приостановления или отказа в предоставлении государственной услуги

2.13. Оснований для приостановления государственной услуги не предусмотрено.

2.14. Основания для отказа в предоставлении государственной услуги:

- непредставление документов, указанных в [пункте 2.7](#) Административного регламента;

- представление документов с нарушением требований [пункта 2.7](#) Административного регламента.

Отказ в предоставлении государственной услуги не является препятствием для повторной подачи документов, необходимых для ее предоставления.

Перечень услуг, которые являются необходимыми и обязательными для предоставления государственной услуги, в том числе сведения о документе (документах), выдаваемом (выдаваемых) организациями, участвующими в предоставлении государственной услуги

2.15. При предоставлении государственной услуги оказание иных услуг, необходимых и обязательных для предоставления государственной услуги, не осуществляется.

Порядок, размер и основания взимания государственной пошлины или иной платы, взимаемой за предоставление государственной услуги

2.16. Государственная услуга предоставляется без взимания государственной пошлины или иной платы.

Порядок, размер и основания взимания платы за предоставление услуг, которые являются необходимыми и обязательными для предоставления государственной услуги, включая информацию о методике расчета размера такой платы

2.17. Порядок, размер, основания взимания платы и методика расчета ее размера не предусмотрены.

Максимальный срок ожидания в очереди при подаче заявления (документов) о предоставлении государственной услуги и при получении результата предоставления государственной услуги

2.18. Максимальный срок ожидания в очереди при подаче заявления (документов) о предоставлении государственной услуги и при получении результата предоставления государственной услуги составляет 15 минут.

Срок и порядок регистрации заявления (документов) заявителя о предоставлении государственной услуги

2.19. Заявление (документы), представленное в уполномоченный орган при непосредственном обращении, почтовым отправлением, подлежит обязательной регистрации в день поступления.

Требования к помещениям, в которых предоставляется государственная услуга, к месту ожидания и приема заявителей, размещению и оформлению визуальной, текстовой и мультимедийной информации о порядке предоставления такой услуги

2.20. Здания, в которых располагается уполномоченный орган, должны быть оборудованы отдельным входом для свободного доступа заявителей, оборудованным пандусами, расширенными проходами, позволяющими обеспечить беспрепятственный доступ инвалидов, включая инвалидов-колясочников.

Центральный вход в здание уполномоченного органа должен быть оборудован информационной табличкой (вывеской), содержащей информацию о наименовании уполномоченного органа, месте его нахождения и графике (режиме) работы.

Перед зданием уполномоченного органа должны быть организованы парковочные места, предназначенные для размещения транспортных средств заявителей. Количество парковочных мест определяется исходя из фактической нагрузки и возможностей для их размещения перед зданием

уполномоченного органа, но не может составлять менее трех парковочных мест.

Вход в здание уполномоченного органа осуществляется свободно.

Места для предоставления государственной услуги должны соответствовать Санитарно-эпидемиологическим [правилам](#) и нормативам "Гигиенические требования к персональным электронно-вычислительным машинам и организации работы. СанПиН 2.2.2/2.4.1340-03", утвержденным постановлением Главного государственного санитарного врача Российской Федерации от 3 июня 2003 г. N 118 (зарегистрировано Минюстом России 10 июня 2003 г., регистрационный N 4673), с изменениями, внесенными постановлениями Главного государственного санитарного врача Российской Федерации от 25 апреля 2007 г. N 22 (зарегистрировано Минюстом России 7 июня 2007 г., регистрационный N 9615), от 30 апреля 2010 г. N 48 (зарегистрировано Минюстом России 7 июня 2010 г., регистрационный N 17481), от 3 сентября 2010 г. N 116 (зарегистрировано Минюстом России 18 октября 2010 г., регистрационный N 18748); от 21 июня 2016 г. N 81 (зарегистрировано Минюстом России от 8 августа 2016 г., регистрационный N 43153).

Место ожидания и приема граждан должно соответствовать следующим требованиям:

- наличие соответствующих вывесок и указателей;
- наличие системы кондиционирования воздуха, средств пожаротушения и системы оповещения о возникновении чрезвычайной ситуации;
- наличие доступных мест общего пользования (туалет, гардероб);
- наличие телефона;
- наличие удобной офисной мебели;
- наличие бумаги формата А4 и канцелярских принадлежностей;
- возможность копирования документов.

Визуальная, текстовая и мультимедийная информация о порядке предоставления государственной услуги размещается на информационном стенде или информационном терминале в помещении уполномоченного органа для ожидания и приема граждан (устанавливаются в удобном для граждан месте), а также на Портале и сайте уполномоченного органа в информационно-телекоммуникационной сети "Интернет".

Оформление визуальной, текстовой и мультимедийной информации о порядке предоставления государственной услуги должно соответствовать оптимальному зрительному и слуховому восприятию этой информации гражданами.

Должностные лица, предоставляющие государственную услугу, обеспечиваются личными нагрудными идентификационными карточками (бейджами) с указанием фамилии, имени, отчества (последнее - при наличии) и должности либо настольными табличками аналогичного содержания.

Показатели доступности и качества государственной услуги, в том числе количество взаимодействий заявителя с должностными лицами при предоставлении государственной услуги и их продолжительность, возможность получения государственной услуги в многофункциональном центре предоставления государственных и муниципальных услуг, возможность получения информации о ходе предоставления государственной услуги, в том числе с использованием информационно-коммуникационных технологий

2.21. Основными показателями доступности и качества государственной услуги являются:

- возможность получать государственную услугу своевременно и в соответствии с законодательством, регулирующим предоставление государственной услуги;
- возможность получать полную, актуальную и достоверную информацию о порядке и сроках предоставления государственной услуги;

- отсутствие обоснованных жалоб заявителей на действия (бездействие) и решения, осуществляемые (принимаемые) в ходе предоставления государственной услуги;
- доступность обращения за предоставлением государственной услуги, в том числе для лиц с ограниченными возможностями здоровья;
- взаимодействие заявителя с государственными служащими при предоставлении государственной услуги осуществляется при приеме документов на регистрацию, при получении документов лично заявителем (его уполномоченным представителем), продолжительность взаимодействия - 15 минут;
- возможность взаимодействия заявителя с государственным служащим в случае получения заявителем консультации на приеме;
- возможность направления заявителем письменного заявления о предоставлении государственной услуги;
- наличие полной и понятной информации о местах, порядке и сроках предоставления государственной услуги на информационных стендах, Портале, официальном сайте уполномоченного органа в информационно-телекоммуникационной сети Интернет, предоставление указанной информации по телефону государственными служащими.

Иные требования, в том числе учитывающие особенности предоставления государственной услуги в многофункциональных центрах предоставления государственных и муниципальных услуг и особенности предоставления государственной услуги в электронной форме

2.22. Заявителям обеспечивается возможность получения информации о порядке предоставления государственной услуги на официальном сайте уполномоченного органа в информационно-телекоммуникационной сети "Интернет" и на Портале.

2.23. С использованием официального сайта уполномоченного органа в информационно-телекоммуникационной сети "Интернет" и Портала заявителям предоставляется возможность осуществлять мониторинг хода предоставления государственной услуги. По запросу заявителя ему предоставляется информация о следующих этапах предоставления государственной услуги:

- поступление заявления и документов в уполномоченный орган;
- передача заявления и документов на рассмотрение должностному лицу уполномоченного органа, ответственному за их рассмотрение.

2.24. Предоставление уполномоченным органом государственной услуги в электронной форме не предусмотрено.

2.25. Предоставление уполномоченным органом государственной услуги в многофункциональных центрах предоставления государственных и муниципальных услуг осуществляется при наличии соглашений о взаимодействии.

III. Состав, последовательность и сроки выполнения административных процедур (действий), требования к порядку их выполнения, в том числе особенности выполнения административных процедур (действий) в электронной форме

Состав административных процедур при предоставлении государственной услуги уполномоченным органом

3.1. При предоставлении государственной услуги осуществляются следующие административные процедуры:

- прием и регистрация заявления о предоставлении государственной услуги по проведению государственной экспертизы проектов освоения лесов, расположенных на землях лесного фонда;
- рассмотрение заявления о предоставлении государственной услуги по проведению

государственной экспертизы проектов освоения лесов, расположенных на землях лесного фонда;

- проведение государственной экспертизы проектов освоения лесов, расположенных на землях лесного фонда, подготовка положительного либо отрицательного заключения государственной экспертизы проекта освоения лесов, расположенных на землях лесного фонда;

- утверждение и выдача заключения государственной экспертизы проекта освоения лесов, расположенных на землях лесного фонда.

3.2. Блок-схема предоставления органом государственной власти субъекта Российской Федерации в области лесных отношений государственной услуги по проведению государственной экспертизы проектов освоения лесов, расположенных на землях лесного фонда, приведена в [приложении 2](#) к Административному регламенту.

Прием и регистрация заявления о предоставлении государственной услуги по проведению государственной экспертизы проектов освоения лесов, расположенных на землях лесного фонда

3.3. Основанием для начала административной процедуры является получение уполномоченным органом заявления о предоставлении государственной услуги по проведению государственной экспертизы проектов освоения лесов, расположенных на землях лесного фонда.

3.4. Заявители имеют право направить документы почтовым отправлением, представить документы лично либо через уполномоченного представителя.

3.5. При представлении заявления и документов лично либо через уполномоченного представителя заявителя должностное лицо уполномоченного органа делает отметку о приеме заявления и документов. Данная отметка проставляется на копии заявления, указываются дата и время приема, фамилия, имя, отчество (последнее - при наличии) должностного лица уполномоченного органа, принявшего заявление и документы, номера контактных и справочных телефонов.

Копия заявления с отметкой о приеме заявления передается заявителю либо уполномоченному представителю заявителя. В случае отсутствия у заявителя либо у уполномоченного представителя заявителя копии заявления должностное лицо уполномоченного органа самостоятельно осуществляет копирование заявления.

Должностное лицо, осуществляющее прием заявлений и документов, после получения указанных документов передает их для регистрации в структурное подразделение, на которое возложены функции по организации документооборота в уполномоченном органе.

3.6. Регистрация заявления, поступившего в уполномоченный орган, осуществляется в системе электронного документооборота должностным лицом уполномоченного органа, осуществляющим регистрацию входящей корреспонденции, в день его поступления. При регистрации заявлению присваивается входящий номер.

3.7. Направление зарегистрированного заявления с приложением представленных документов на рассмотрение с целью назначения должностного лица, ответственного за предоставление государственной услуги (далее - Ответственный за предоставление государственной услуги), руководителю уполномоченного органа (лицу, исполняющему его обязанности) или по поручению руководителя уполномоченного органа (лица, исполняющего его обязанности) заместителю руководителя уполномоченного органа осуществляется в течение дня регистрации заявления.

Максимальный срок выполнения данного действия составляет два рабочих дня со дня регистрации.

3.8. Должностное лицо уполномоченного органа, ответственное за делопроизводство, в день поступления к нему зарегистрированного заявления с приложением представленных документов с визой руководителя уполномоченного органа (лица, исполняющего его обязанности) или по поручению руководителя уполномоченного органа (лица, исполняющего его обязанности) заместителя руководителя уполномоченного органа передает их Ответственному за предоставление государственной услуги.

3.9. Результатом исполнения административной процедуры является передача зарегистрированного заявления Ответственному за предоставление государственной услуги.

3.10. Результат исполнения административной процедуры приема и регистрации заявления фиксируется в системе электронного документооборота должностным лицом уполномоченного органа.

Рассмотрение заявления о предоставлении государственной услуги по проведению государственной экспертизы проектов освоения лесов, расположенных на землях лесного фонда

3.11. Основанием для начала выполнения административной процедуры является получение Ответственным за предоставление государственной услуги зарегистрированного заявления и документов, необходимых для предоставления государственной услуги.

3.12. При поступлении заявления с приложением документов, необходимых для предоставления государственной услуги, Ответственный за предоставление государственной услуги осуществляет их рассмотрение.

Максимальный срок выполнения данного действия составляет два рабочих дня, следующих за днем передачи Ответственному за предоставление государственной услуги зарегистрированного заявления и документов.

3.13. При наличии оснований, предусмотренных [пунктом 2.14](#) Административного регламента, Ответственный за предоставление государственной услуги обеспечивает подготовку, согласование и подписание мотивированного отказа в предоставлении государственной услуги по проведению государственной экспертизы проектов освоения лесов, расположенных на землях лесного фонда, с обязательным информированием заявителя о возможности повторно представить заявление с приложением необходимых документов.

Данный отказ оформляется в виде письма за подписью руководителя уполномоченного органа (лица, исполняющего обязанности руководителя) или заместителя руководителя по поручению руководителя уполномоченного органа (лица, исполняющего обязанности руководителя) и вручается заявителю или представителю заявителя лично, либо направляется в адрес заявителя в виде почтового отправления с уведомлением о вручении.

При вынесении решения об отказе в предоставлении государственной услуги по проведению государственной экспертизы проектов освоения лесов, расположенных на землях лесного фонда, представленные документы возвращаются заявителю в течение трех дней одновременно с письменным уведомлением о принятом решении.

3.14. При отсутствии оснований, предусмотренных [пунктом 2.14](#) Административного регламента, Ответственный за предоставление государственной услуги обеспечивает выполнение административных процедур, предусмотренных [пунктами 3.18 - 3.25](#) Административного регламента.

3.15. Результатом административной процедуры является подготовка письма, содержащего мотивированный отказ в предоставлении государственной услуги либо обеспечение выполнения административных процедур, предусмотренных [пунктами 3.18 - 3.25](#) Административного регламента.

3.16. Способом фиксации результата административной процедуры в случае наличия оснований, предусмотренных [пунктом 2.14](#) Административного регламента, является оформление на бумажном носителе письма, содержащего мотивированный отказ в предоставлении государственной услуги.

Формирование и направление межведомственных запросов в органы (организации), участвующие в предоставлении государственной услуги

3.17. Необходимость формирования и направления межведомственных запросов при предоставлении государственной услуги отсутствует.

Проведение государственной экспертизы проектов освоения лесов, расположенных на землях лесного фонда, подготовка положительного либо отрицательного заключения

государственной экспертизы проекта освоения лесов, расположенных на землях лесного фонда

3.18. Основанием для начала административной процедуры является передача Ответственным за предоставление государственной услуги представленных документов членам экспертной комиссии (далее - эксперты).

3.19. Работу экспертной комиссии организует, обеспечивает и возглавляет Ответственный за предоставление государственной услуги, который, в том числе, информирует экспертов о порядке и сроках проведения экспертизы, о вопросах, подлежащих ее рассмотрению, о месте, времени и повестке дня очередных заседаний, о порядке подготовки и утверждения экспертного заключения комиссии.

Заседания экспертной комиссии проводятся для рассмотрения вопросов, возникающих при проведении экспертизы, и обмена мнениями между экспертами. Заседания экспертной комиссии оформляются протоколом за подписью Ответственного за предоставление государственной услуги и присутствующих экспертов.

3.20. При выявлении в ходе государственной экспертизы проектов освоения лесов, расположенных на землях лесного фонда, замечаний по оформлению проекта освоения лесов он возвращается заявителю для устранения замечаний в течение двух рабочих дней со дня принятия решения о возврате. Срок устранения замечаний составляет пять рабочих дней. В проекте освоения лесов делается отметка о его возвращении для устранения замечаний и отметка о принятии на повторное рассмотрение.

3.21. Экспертная комиссия (эксперт) вправе запрашивать дополнительную информацию (документы). Экспертная комиссия вправе пригласить на заседание комиссии заявителя (представителя заявителя) для получения пояснений и ответов на возникшие в процессе экспертизы вопросы.

О запросе дополнительной информации (документов) и (или) о необходимости присутствия заявителя (представителя заявителя) на очередном заседании экспертной комиссии Ответственный за предоставление государственной услуги уведомляет заявителя не позднее, чем за 3 дня до установленной даты представления информации (документов) и (или) соответствующего заседания экспертной комиссии, с указанием даты, времени и места его проведения, вопросов, подлежащих рассмотрению.

Дополнительно поступившая информация (документы) регистрируется и передается Ответственному за предоставление государственной услуги для использования экспертами в работе не позднее дня, следующего за днем регистрации.

3.22. Каждый эксперт не позднее, чем за семь дней до утверждения комиссионного экспертного заключения, обязан представить Ответственному за предоставление государственной услуги индивидуальное экспертное заключение с изложением своего мнения по проекту, имеющихся предложений и замечаний по нему.

3.23. При проведении государственной экспертизы экспертная комиссия рассматривает соответствие предусмотренных проектом освоения лесов, расположенных на землях лесного фонда, мероприятий по использованию, охране, защите и воспроизводству лесов целям и видам освоения лесов, лесохозяйственному регламенту лесничества, лесопарка, лесному плану субъекта Российской Федерации, требованиям, предъявляемым к составу проекта освоения лесов, расположенных на землях лесного фонда, и порядку его разработки, а также законодательству Российской Федерации.

Проект экспертного заключения комиссии подготавливается Ответственным за предоставление государственной услуги и подлежит обсуждению на заседании комиссии.

Эксперты, не согласные с положениями проекта экспертного заключения, подписывают заключение с пометкой "особое мнение". Особое мнение оформляется экспертом в виде отдельного документа, содержащего обоснование причин несогласия с выводами заключения и указание конкретных фактов несоответствия представленного на государственную экспертизу проекта освоения лесов, расположенных на землях лесного фонда, лесохозяйственному регламенту лесничества, лесопарка, лесному плану субъекта Российской Федерации и (или) законодательству Российской Федерации.

При наличии замечаний экспертов по проекту экспертного заключения комиссии он дорабатывается с учетом замечаний и подписывается Ответственным за предоставление государственной услуги и всеми экспертами.

Утверждение и выдача заключения государственной экспертизы проекта освоения лесов, расположенных на землях лесного фонда

3.24. Результаты государственной экспертизы проекта освоения лесов, расположенных на землях лесного фонда (далее - государственная экспертиза), оформляются в виде заключения, которое может быть положительным или отрицательным. Критериями принятия решения о подготовке проекта положительного или отрицательного заключения экспертизы являются его оценка экспертами, выводы относительно возможности или невозможности реализации предусмотренных проектом мероприятий по использованию, охране, защите и воспроизводству лесов в связи с их соответствием или несоответствием установленным целям, видам использования лесов, лесохозяйственному регламенту лесничества, лесопарка, лесному плану субъекта Российской Федерации и законодательству Российской Федерации.

3.25. Утверждение экспертного заключения комиссии проводится в присутствии только экспертов путем открытого голосования. Решение считается принятым, если за него проголосовало не менее двух третей присутствующих экспертов. Эксперт не может воздержаться при голосовании.

Заключение государственной экспертизы в двух экземплярах подписывают Ответственный за предоставление государственной услуги и все участвовавшие в голосовании эксперты.

3.26. Положительное заключение, подготовленное экспертной комиссией, содержит выводы:

- о соответствии предусмотренных проектом освоения лесов, расположенных на землях лесного фонда, мероприятий по использованию, охране, защите и воспроизводству лесов целям, видам использования лесов, лесохозяйственному регламенту лесничества, лесопарка, лесному плану субъекта Российской Федерации и законодательству Российской Федерации;

- о соответствии предусмотренных проектом освоения лесов, расположенных на землях лесного фонда, мероприятий по использованию, охране, защите и воспроизводству лесов требованиям, предъявляемым к составу проекта освоения лесов, расположенных на землях лесного фонда, порядку его разработки и внесения в него изменений, законодательству Российской Федерации.

Заключение может содержать рекомендации, не влияющие на результат государственной экспертизы.

Отрицательное заключение, подготовленное экспертной комиссией, содержит выводы:

- о несоответствии предусмотренных проектом освоения лесов, расположенных на землях лесного фонда, мероприятий по использованию, охране, защите и воспроизводству лесов целям и видам использования лесов, лесохозяйственному регламенту лесничества, лесопарка, лесному плану субъекта Российской Федерации и законодательству Российской Федерации;

- о несоответствии требованиям, предъявляемым законодательством Российской Федерации к составу проекта освоения лесов, расположенных на землях лесного фонда, порядку его разработки и внесения в него изменений;

- о необходимости доработки представленных материалов по замечаниям и предложениям, изложенным в заключении.

Заключение, подписанное квалифицированным большинством экспертов, утверждается правовым актом уполномоченного органа.

Правовой акт об утверждении заключения государственной экспертизы после визирования должностными лицами передается на подпись руководителю уполномоченного органа (лицу, исполняющему его обязанности) с приложением следующих документов:

- особых мнений членов комиссии (при наличии);
- протоколов заседаний комиссии (при наличии);

- подлинника заключения государственной экспертизы.

Руководитель уполномоченного органа (лицо, исполняющее его обязанности) имеет право не утверждать заключение экспертной комиссии в случае нарушения процедуры проведения государственной экспертизы.

После утверждения заключения государственной экспертизы руководителем уполномоченного органа (лицом, исполняющим его обязанности) должностное лицо уполномоченного органа в день получения правового акта осуществляет его регистрацию путем проставления даты и номера, фиксирует в системе электронного документооборота и передает копию правового акта Ответственному за предоставление государственной услуги.

Заключение государственной экспертизы в течение пяти дней после его утверждения направляется заявителю.

Срок действия положительного заключения государственной экспертизы устанавливается на срок действия проекта освоения лесов, расположенных на землях лесного фонда.

В случае отрицательного заключения государственной экспертизы заявитель вправе представить проект освоения лесов, расположенных на землях лесного фонда, на повторную государственную экспертизу при условии его доработки с учетом замечаний и предложений, изложенных в заключении.

Повторная государственная экспертиза осуществляется экспертной комиссией в течение не более чем десять рабочих дней со дня поступления в уполномоченный орган проекта освоения лесов, расположенных на землях лесного фонда, доработанного с учетом замечаний, изложенных в отрицательном заключении государственной экспертизы.

3.27. Результатом исполнения административной процедуры является передача лично заявителю либо уполномоченному представителю заявителя (или направление заявителю по почте заказным письмом с уведомлением о вручении и описью вложения) копии указанного правового акта и экземпляра проекта освоения лесов, расположенных на землях лесного фонда, или дополнений и (или) изменений в него.

Блок-схема предоставления уполномоченным органом государственной услуги приведена в [приложении 2](#) к Административному регламенту.

IV. Формы контроля за предоставлением государственной услуги

Порядок осуществления текущего контроля за соблюдением и исполнением ответственными должностными лицами положений регламента и иных нормативных правовых актов, устанавливающих требования к предоставлению государственной услуги, а также принятием ими решений

4.1. Текущий контроль за соблюдением последовательности административных действий, определенных Административным регламентом, и сроков их исполнения уполномоченными должностными лицами (далее - текущий контроль) осуществляет руководитель уполномоченного органа.

Текущий контроль осуществляется путем проведения проверок соблюдения и исполнения уполномоченными должностными лицами положений Административного регламента и иных нормативных правовых актов, устанавливающих требования к предоставлению государственной услуги.

Порядок и периодичность осуществления плановых и внеплановых проверок полноты и качества предоставления государственной услуги, в том числе порядок и формы контроля за полнотой и качеством предоставления государственной услуги

4.2. Контроль за полнотой и качеством предоставления должностными лицами уполномоченного органа государственной услуги осуществляется в форме проверок и рассмотрения жалоб на действия

(бездействие) должностных лиц уполномоченного органа.

Проверки могут быть плановыми и внеплановыми. Порядок и периодичность осуществления плановых проверок устанавливается руководителем (заместителем руководителя) уполномоченного органа.

При проверке рассматриваются все вопросы, связанные с предоставлением государственной услуги (комплексные проверки), или отдельные вопросы, связанные с предоставлением государственной услуги (тематические проверки). Проверка также проводится по конкретной жалобе.

Внеплановые проверки проводятся в связи с проверкой устранения ранее выявленных нарушений, а также в случае получения жалоб на действия (бездействие) должностных лиц.

**Ответственность должностных лиц уполномоченного
органа за решения и действия (бездействие), принимаемые
(осуществляемые) ими в ходе предоставления
государственной услуги**

4.3. По результатам проведенных проверок в случае выявления нарушений положений Административного регламента и иных нормативных правовых актов, устанавливающих требования к предоставлению государственной услуги, виновные должностные лица несут персональную ответственность за решения и действия (бездействие), принимаемые (осуществляемые) ими в ходе предоставления государственной услуги.

Персональная ответственность должностных лиц, ответственных за предоставление государственной услуги, закрепляется в должностных регламентах в соответствии с требованиями законодательства Российской Федерации.

О мерах, принятых в отношении должностных лиц, виновных в нарушении положений Административного регламента и иных нормативных правовых актов, устанавливающих требования к предоставлению государственной услуги, в течение десяти рабочих дней со дня принятия таких мер уполномоченный орган сообщает в письменной форме заявителю, права и (или) законные интересы которого нарушены.

**Положения, характеризующие требования к порядку и формам
контроля предоставления государственной услуги, в том числе
со стороны граждан, их объединений и организаций**

4.4. Контроль предоставления государственной услуги, в том числе со стороны граждан, их объединений и организаций, осуществляется посредством открытости деятельности уполномоченного органа при предоставлении государственной услуги, получения полной, актуальной и достоверной информации о порядке предоставления государственной услуги и возможности досудебного рассмотрения обращения (жалоб) в процессе получения государственной услуги.

**V. Досудебный (внесудебный) порядок обжалования
решений и действий (бездействия) уполномоченного органа,
предоставляющего государственную услугу, а также его
должностных лиц**

**Информация для заявителя о его праве подать жалобу
на решение и (или) действие (бездействие) уполномоченного
органа и (или) его должностных лиц при предоставлении
государственной услуги**

5.1. Заявители имеют право подать жалобу на решение и (или) действие (бездействие) уполномоченного органа и (или) его должностных лиц при предоставлении государственной услуги.

5.2. Особенности подачи и рассмотрения жалоб на решения и действия (бездействие) уполномоченных органов и их должностных лиц, государственных гражданских служащих органов государственной власти субъектов Российской Федерации устанавливаются нормативными правовыми актами субъектов Российской Федерации.

Предмет жалобы

5.3. Заявитель может обратиться с жалобой, в том числе в следующих случаях:

- 1) нарушение срока регистрации документов заявителя;
- 2) нарушение срока предоставления государственной услуги;
- 3) требование представления заявителем документов, не предусмотренных нормативными правовыми актами Российской Федерации для предоставления государственной услуги;
- 4) отказ в приеме документов, представление которых предусмотрено нормативными правовыми актами Российской Федерации для предоставления государственной услуги;
- 5) отказ в предоставлении государственной услуги, если основания отказа не предусмотрены федеральными законами и принятыми в соответствии с ними иными нормативными правовыми актами Российской Федерации;
- 6) требование внесения заявителем при предоставлении государственной услуги платы, не предусмотренной нормативными правовыми актами Российской Федерации;
- 7) отказ органа, предоставляющего государственную услугу, его должностного лица в исправлении допущенных опечаток и ошибок в выданных в результате предоставления государственной услуги документах либо нарушение установленного срока таких исправлений.

**Органы государственной власти и уполномоченные
на рассмотрение жалобы должностные лица, которым может
быть направлена жалоба**

5.4. Жалоба заявителя на решения и действия (бездействие) уполномоченного органа, предоставляющего государственную услугу, может быть направлена:

- 1) на решения и действия (бездействие) уполномоченного органа, предоставляющего государственную услугу, и его руководителя - в вышестоящий орган государственной власти субъекта Российской Федерации.
- 2) на решения и действия (бездействие) конкретных должностных лиц уполномоченного органа, предоставляющего государственную услугу, - руководителю уполномоченного органа (лицу, исполняющему его обязанности).

Порядок подачи и рассмотрения жалобы

5.5. Основанием для начала процедуры является поступление жалобы в уполномоченный орган, предоставляющий государственную услугу.

Жалоба подается в письменной форме на бумажном носителе или в электронной форме в уполномоченный орган, предоставляющий государственную услугу. Жалобы на решения, принятые руководителем уполномоченного органа, предоставляющего государственную услугу, подаются в вышестоящий орган (при наличии) либо в случае его отсутствия рассматриваются непосредственно руководителем уполномоченного органа, предоставляющего государственную услугу.

Жалоба может быть направлена по почте, с использованием официального сайта уполномоченного органа, предоставляющего государственную услугу, в информационно-телекоммуникационной сети "Интернет", Портала, а также может быть принята на личном приеме заявителя.

Жалоба должна содержать:

- 1) наименование уполномоченного органа, предоставляющего государственную услугу, фамилию, имя, отчество (последнее - при наличии) должностного лица уполномоченного органа, предоставляющего государственную услугу, решения и действия (бездействие) которых обжалуются;
- 2) фамилию, имя, отчество (последнее - при наличии), сведения о месте жительства заявителя - физического лица либо наименование, сведения о месте нахождения - юридического лица, а также номер (номера) контактного телефона, адрес (адреса) электронной почты (при наличии) и почтовый адрес, по которым должен быть направлен ответ заявителю;

3) сведения об обжалуемых решениях и действиях (бездействии) уполномоченного органа, предоставляющего государственную услугу, должностного лица уполномоченного органа, предоставляющего государственную услугу;

4) доводы, на основании которых заявитель не согласен с решением и действием (бездействием) уполномоченного органа, предоставляющего государственную услугу, должностного лица уполномоченного органа, предоставляющего государственную услугу. Заявителем могут быть предоставлены документы, подтверждающие доводы заявителя, либо их копии.

Сроки рассмотрения жалобы

5.6. Жалоба, поступившая в уполномоченный орган, предоставляющий государственную услугу, подлежит рассмотрению должностным лицом, наделенным полномочиями по рассмотрению жалоб, в течение пятнадцати рабочих дней со дня ее регистрации, а в случае обжалования отказа уполномоченного органа, предоставляющего государственную услугу, должностного лица уполномоченного органа, предоставляющего государственную услугу, в приеме документов у заявителя либо в исправлении допущенных опечаток и ошибок или в случае обжалования нарушения установленного срока таких исправлений - в течение пяти рабочих дней со дня ее регистрации.

Перечень оснований для приостановления рассмотрения жалобы в случае, если возможность приостановления предусмотрена законодательством Российской Федерации

5.7. Оснований для приостановления рассмотрения жалобы не предусмотрено законодательством Российской Федерации.

Результат рассмотрения жалобы

5.8. По результатам рассмотрения жалобы уполномоченный орган, предоставляющий государственную услугу, принимает одно из решений:

1) удовлетворить жалобу, в том числе в форме отмены принятого решения, исправления допущенных опечаток и ошибок в документах, возврата заявителю денежных средств, взимание которых не предусмотрено нормативными правовыми актами Российской Федерации, а также в иных формах;

2) отказать в удовлетворении жалобы.

5.9. В ответе по результатам рассмотрения жалобы указываются:

1) наименование органа, предоставляющего государственную услугу, рассмотревшего жалобу, должность, фамилия, имя, отчество (при наличии) его должностного лица, принявшего решение по жалобе;

2) номер, дата, место принятия решения, включая сведения о должностном лице, решение или действие (бездействие) которого обжалуется;

3) фамилия, имя, отчество (при наличии) или наименование заявителя;

4) основания для принятия решения по жалобе;

5) принятое по жалобе решение;

6) в случае, если жалоба признана обоснованной, - сроки устранения выявленных нарушений, в том числе срок предоставления результата государственной услуги;

7) сведения о порядке обжалования принятого по жалобе решения.

5.10. Уполномоченный на рассмотрение жалобы орган отказывает в удовлетворении жалобы в следующих случаях:

1) наличие вступившего в законную силу решения суда, арбитражного суда по жалобе о том же предмете и по тем же основаниям;

2) подача жалобы лицом, полномочия которого не подтверждены в порядке, установленном

законодательством Российской Федерации;

3) наличие решения по жалобе, принятого ранее в отношении того же заявителя и по тому же предмету жалобы.

5.11. Уполномоченный на рассмотрение жалобы орган вправе оставить жалобу без ответа в следующих случаях:

1) наличие в жалобе нецензурных либо оскорбительных выражений, угроз жизни, здоровью и имуществу должностного лица, а также членов его семьи;

2) отсутствие возможности прочитать какую-либо часть текста жалобы, фамилию, имя, отчество (при наличии) и (или) почтовый адрес заявителя, указанные в жалобе.

Порядок информирования заявителя о результатах рассмотрения жалобы

5.12. Не позднее дня, следующего за днем принятия решения, заявителю в письменной форме и по желанию заявителя в электронной форме направляется мотивированный ответ о результатах рассмотрения жалобы.

Если в жалобе содержатся сведения о подготавливаемом, совершаемом или совершенном противоправном деянии, а также о лице, его подготавливающем, совершающем или совершившем, обращение подлежит направлению в государственный орган в соответствии с его компетенцией.

Порядок обжалования решения по жалобе

5.13. В случае, если заявитель считает, что решением, принятым по результатам рассмотрения жалобы, нарушены его права и свободы, он вправе обратиться с жалобой на решение, принятое по результатам рассмотрения жалобы, в порядке, установленном законодательством Российской Федерации.

Право заявителя на получение информации и документов, необходимых для обоснования и рассмотрения жалобы

5.14. В целях обеспечения прав заинтересованных лиц на получение информации и документов, необходимых для обоснования и рассмотрения жалобы, должностные лица уполномоченного органа, предоставляющего государственную услугу, обязаны:

1) предоставить заявителю по его просьбе возможность ознакомления с документами и материалами, необходимыми ему для обоснования и рассмотрения жалобы;

2) обеспечить объективное, всестороннее и своевременное рассмотрение обращения (жалобы), в случае необходимости - с участием заявителя, направившего обращение (жалобу), или его законного представителя;

3) по результатам рассмотрения обращения (жалобы) принять меры, направленные на восстановление или защиту нарушенных прав, свобод и законных интересов заявителя;

4) дать письменный ответ, либо ответ в форме электронного документа по существу поставленных в обращении (жалобе) вопросов, за исключением случаев, указанных в Административном регламенте;

5) запросить необходимые для рассмотрения обращения (жалобы) документы и материалы в других государственных органах, органах местного самоуправления и у иных должностных лиц, за исключением судов, органов дознания и органов предварительного следствия.

Способы информирования заявителей о порядке подачи и рассмотрения жалобы

5.15. Информацию о порядке подачи и рассмотрения жалобы заявитель может получить:

1) на Портале и официальном сайте уполномоченного органа в информационно-телекоммуникационной сети Интернет;

2) по телефонам, указанным в [приложении 1](#) к Административному регламенту;

3) при личном приеме.

Приложение 1
к Административному регламенту
предоставления органом
государственной власти
субъекта Российской Федерации
в области лесных отношений
государственной услуги
по проведению государственной
экспертизы проектов освоения
лесов, расположенных
на землях лесного фонда

**ИНФОРМАЦИЯ
О МЕСТАХ НАХОЖДЕНИЯ, СПРАВОЧНЫХ ТЕЛЕФОНАХ, АДРЕСАХ
ОФИЦИАЛЬНЫХ САЙТОВ В ИНФОРМАЦИОННО-ТЕЛЕКОММУНИКАЦИОННОЙ
СЕТИ "ИНТЕРНЕТ", ЭЛЕКТРОННОЙ ПОЧТЫ ОРГАНОВ ГОСУДАРСТВЕННОЙ
ВЛАСТИ СУБЪЕКТОВ РОССИЙСКОЙ ФЕДЕРАЦИИ В ОБЛАСТИ
ЛЕСНЫХ ОТНОШЕНИЙ**

№ п/п

Субъект Российской Федерации

Наименование уполномоченного органа исполнительной власти субъекта Российской Федерации в
области лесных отношений

Место нахождения

Справочные телефоны, адреса официального сайта в информационно-телекоммуникационной сети
"Интернет", электронной почты

1

Алтайский край

Управление лесами Алтайского края

Адрес: 656056, Алтайский край, г. Барнаул, ул. Пролетарская, д. 61

Адрес электронной почты:

mail@altailes.ru

Сайт: www.altailes.ru

Приемная

Телефон: (3852) 29-67-68

Факс: (3852) 29-67-80

2

Амурская область

Министерство лесного хозяйства и пожарной безопасности Амурской области

Адрес: 675000, г. Благовещенск, ул. Красноармейская, д. 173

Адрес электронной почты:

deples28@mail.ru

Сайт: www.amurleshoz.ru

Приемная

Телефон: (4162) 44-17-00

Факс: (4162) 44-17-01

3

Архангельская область

Министерство природных ресурсов и лесопромышленного комплекса Архангельской области

Адрес: 163000, г. Архангельск, ул. Выучейского, д. 18

Адрес электронной почты:

lesdep@dvinaland.ru

Сайт: www.dvinaland.ru

Приемная

Телефон: (8182) 20-77-76

Факс: (8182) 20-98-08

4

Астраханская область

Служба природопользования и охраны окружающей среды Астраханской области

Адрес: 414000, г. Астрахань, ул. Советская, д. 14

Адрес электронной почты:

nature@astrobl.ru,

saksles@mail.ru

Сайт: www.nat.astrobl.ru

Приемная

Телефон: (8512) 51-57-44

Факс: (8512) 51-09-19

5

Белгородская область

Управление лесами Белгородской области

Адрес: 308000, Белгородская область, г. Белгород, ул. Преображенская, д. 102

Адрес электронной почты:

belgorodles@belgtts.ru,

rochta@beluprles.ru

Сайт: www.belregion.ru

Приемная

Телефон: (4722) 32-00-56

Факс: (4722) 35-37-55

6

Брянская область

Управление лесами Брянской области

Адрес: 241050, Брянская область, г. Брянск, ул. Калинина, д. 34

Адрес электронной почты:

bryanskleshoz@mail.ru

Сайт: www.bryanskleshoz.ru

Приемная

Телефон/Факс: (4832) 74-21-86

7

Владимирская область

Департамент лесного хозяйства администрации Владимирской области

Адрес: 600023, Владимирская область, г. Владимир, Судогодское шоссе, д. 11-6

Адрес электронной почты:

post@dlh.vinfo.ru,

post@dlh.elcom.ru

Сайт: www.dlh.avo.ru

Приемная

Телефон: (4922) 32-45-71

Факс: (4922) 32-96-94

8

Волгоградская область

Комитет природных ресурсов, лесного хозяйства и экологии Волгоградской области

Адрес: 400074, г. Волгоград, проспект им. В.И. Ленина, д. 102

Адрес электронной почты:

oblcompriroda@volganet.ru

Сайт:

www.oblcompriroda.volgograd.ru

Приемная

Телефон/Факс: (8442) 35-31-01, 35-31-23

9

Вологодская область

Департамент лесного комплекса Вологодской области

Адрес: 160000, Вологодская область, г. Вологда, ул. Герцена, д. 27

Адрес электронной почты:

dlk.vologda@gov35.ru

Сайт: www.forestvologda.ru

Приемная

Телефон: (8172) 72-03-03, 72-01-57

Факс: (8172) 72-87-27

10

Воронежская область

Управление лесного хозяйства Воронежской области

Адрес: 394036, Воронежская область, г. Воронеж, ул. Сакко и Ванцетти, д. 58

Адрес электронной почты:

ulh_vrn@mail.ru,

uprleshoz@govvrn.ru

Сайт: www.ulh.govvrn.ru

Приемная

Телефон: (4732) 12-57-06

Факс: (4732) 12-57-15

11

Еврейская АО

Управление лесами Правительства Еврейской АО

Адрес: 679016, Еврейская АО, г. Биробиджан, ул. Советская, д. 111

Адрес электронной почты:

les@post.eao.ru

Сайт: www.eao.ru

Приемная

Телефон/Факс: (42622) 4-73-26

12

Забайкальский край

Министерство природных ресурсов Забайкальского края

Адрес: 672007, Забайкальский край, г. Чита, ул. Чкалов, д. 136

Адрес электронной почты:

info@minprir.e-zab.ru,

rochtales@minprir.e-zab.ru (лесной блок)

Сайт:

www.минприр.зabayкальскийкрай.рф

Приемная

Телефон: (3022) 35-25-72

Факс: (3022) 32-47-01

13

Ивановская область

Комитет Ивановской области по лесному хозяйству

Адрес: 153012, Ивановская область, г. Иваново, ул. Суворова, д. 44

Адрес электронной почты:

mail@ivleshoz.ru

Сайт: www.les.ivanovoobl.ru

Приемная

Телефон: (4932) 32-56-26

Телефон/Факс: (4932) 32-80-81

14

Иркутская область

Министерство лесного комплекса Иркутской области

Адрес: 664011, Россия, г. Иркутск, ул. Горького, д. 31

Адрес электронной почты:

baikal@lesirk.ru

Сайт: www.irkobl.ru/sites/alh/

Приемная

Телефон/Факс: (3952) 33-59-81

Факс: (3952) 24-31-55

15

Кабардино-Балкарская Республика

Министерство природных ресурсов и экологии Кабардино-Балкарской Республики

Адрес: 360017, Кабардино-Балкарская Республика, г. Нальчик, ул. Балкарская, д. 102

Адрес электронной почты:

minpriroda@kbr.ru

Сайт:

www.pravitelstvo.kbr.ru/oigv/minprirod/

Приемная

Телефон: (8662) 74-05-06

16

Калининградская область
Министерство природных ресурсов и экологии Калининградской области
Адрес: 236007, Калининградская область, г. Калининград, ул. Дм. Донского, д. 1
Адрес электронной почты:
kaliningradles@gov39.ru,
minecology@gov39.ru
Сайт: www.minprirody.gov39.ru
Приемная
Телефон: (4012) 57-04-01
17

Калужская область
Министерство лесного хозяйства Калужской области
Адрес: 248001, Калужская область, г. Калуга, ул. Плеханова, д. 45
Адрес электронной почты:
minles_ko@adm.kaluga.ru
Сайт:
www.admoblkaluga.ru/sub/min_forest/
Приемная
Телефон: (4842) 76-25-75 Телефон/Факс: (4842) 72-14-43
18

Камчатский край
Агентство лесного хозяйства и охраны животного мира Камчатского края
Адрес: 683006, г. Петропавловск-Камчатский, ул. Чубарова, д. 18
Адрес электронной почты:
green@mail.kamchatka.ru
Сайт: www.kamchatka.gov.ru
Приемная
Телефон: (4152) 25-83-74
Телефон/Факс: (4152) 25-83-70
19

Кемеровская область
Департамент лесного комплекса Кемеровской области
Адрес: 650036, г. Кемерово, ул. Мирная, д. 5
Адрес электронной почты:
dlk@kemles.ru
Сайт: www.kemles.ru
Приемная
Телефон: (3842) 31-21-37
Факс: (3842) 31-22-94
20

Кировская область
Министерство лесного хозяйства Кировской области
Адрес: 610020, Кировская область, г. Киров, ул. Пятницкая, д. 32
Адрес электронной почты:
dlh@kirovnet.net
Сайт: www.mlh43.ru
Приемная
Телефон/Факс: (8332) 64-34-73
21

Костромская область
Департамент лесного хозяйства Костромской области
Адрес: 156013, Костромская область, г. Кострома, пр-т. Мира, д. 128-а
Адрес электронной почты:
dlh@adm44.ru
Сайт: www.dlh44.ru
Приемная
Телефон: (4942) 45-78-25
Факс: (4942) 45-78-32
22

Краснодарский край
Министерство природных ресурсов Краснодарского края
Адрес: 350020 г. Краснодар, ул. Северная, д. 275/1 350020, г. Краснодар, ул. Дзержинского, д. 14/ул. Офицерская, д. 32 (Управление лесного хозяйства Министерства)

Адрес электронной почты:
mprkk@krasnodar.ru,
dlh@krasnodar.ru
(Управление лесного хозяйства Министерства)
Сайт: www.mprkk.ru

Приемная
Телефон/Факс: (861) 279-00-49, доб. 600
23

Красноярский край
Министерство лесного хозяйства Красноярского края
Адрес: 660036, г. Красноярск, Академгородок, д. 50А

Адрес электронной почты:
ruk@kyrles.academ.ru
Сайт: www.krskstate.ru

Приемная
Телефон: (391) 290-74-10
Факс: (391) 290-74-25

24

Курганская область
Департамент природных ресурсов и охраны окружающей среды Курганской области
Адрес: 640021, Курганская область, г. Курган, ул. Володарского, д. 65а

Адрес электронной почты:
priodresurs@kurganobl.ru
Сайт: www.priroda.kurganobl.ru

Приемная
Телефон: (3522) 43-19-00
Факс: (3522) 42-65-17

25

Курская область
Комитет лесного хозяйства Курской области
Адрес: 305021, Курская область, г. Курск, ул. Школьная, д. 50

Адрес электронной почты:
kurskles@rkursk.ru
Сайт: www.kurskles.reg-kursk.ru

Приемная
Телефон/Факс: (4712) 53-23-05

26

Ленинградская область
Комитет по природным ресурсам Ленинградской области
Адрес: 197342, г. Санкт-Петербург, ул. Торжковская, д. 4

Адрес электронной почты:
lpc@lenreg.ru
Сайт: www.nature.lenobl.ru

Приемная
Телефон: (812) 611-41-01

27

Липецкая область
Управление лесного хозяйства Липецкой области
Адрес: 398017, Липецкая область, г. Липецк, ул. Крупской, д. 1

Адрес электронной почты:
liples@mail.ru
Сайт: www.leslipetsk.ru

Приемная
Телефон: (4742) 43-30-61
Факс: (4742) 43-15-44

28

Магаданская область
Департамент лесного хозяйства, контроля и надзора за состоянием лесов Магаданской области
Адрес: 685000, г. Магадан, ул. Набережная р. Магаданки, д. 15

Адрес электронной почты:
larix@maglan.ru, leshoz@49gov.ru
Сайт: www.leshoz.49gov.ru

Приемная

Телефон/факс: (4132) 62-71-10, (4132) 62-71-12

29

Московская область

Комитет лесного хозяйства Московской области

Адрес: 143441, Московская область, Красногорский район, п/о Путилково, 69 км МКАД, офисно-общественный комплекс ЗАО "Гринвуд", стр. 25, 5 - 6 этажи

Для почты: 143407, Московская область, г. Красногорск-7, бульвар Строителей, д. 1

Адрес электронной почты:

mosoblkomles@mosreg.ru

Сайт: www.klh.mosreg.ru

Приемная

Телефон: (498) 602-18-42

30

Мурманская область

Министерство природных ресурсов и экологии Мурманской области

183032, г. Мурманск, проспект Кольский, д. 1

Адрес электронной почты:

mpr@gov-murman.ru, forest@gov-murman.ru

Сайт: www.mpr.gov-murman.ru

Приемная

Телефон: (8152) 48-68-52

Факс: (8152) 27-01-71

31

Ненецкий автономный округ

Департамент природных ресурсов, экологии и агропромышленного комплекса Ненецкого автономного округа

Адрес: 166700, Ненецкий автономный округ, п. Искателей, пер. Арктический, д. 3

Адрес электронной почты:

dpreak@ogvnao.ru

Сайт: www.dprea.adm-nao.ru

Приемная

Телефон: (81853) 2-13-69

32

Нижегородская область

Департамент лесного хозяйства Нижегородской области

Адрес: 603134, Нижегородская область, г. Н. Новгород, ул. Костина, д. 2

Адрес электронной почты:

official@les.kreml.nnov.ru

Сайт: www.deples.government-nnov.ru

Приемная

Телефон: (831) 433-69-85

Факс: (831) 437-08-14

33

Новгородская область

Комитет лесного хозяйства и лесной промышленности Новгородской области

Адрес: 173002, Новгородская область, г. Великий Новгород, Воскресенский бульвар, д. 13а

Адрес электронной почты:

info@leskom.nov.ru

Сайт: www.leskom.nov.ru

Приемная

Телефон: (8162) 77-04-52

Телефон/Факс: (8162) 77-51-69

34

Новосибирская область

Департамент лесного хозяйства Новосибирской области

Адрес: 630011, Новосибирская область, г. Новосибирск, ул. Красный проспект, д. 25

Адрес электронной почты:

dlh@nso.ru

Сайт: www.dlh.nso.ru

Приемная

Телефон: (383) 222-54-48

Факс: (383) 203-46-14

35

Омская область

Главное управление лесного хозяйства Омской области

Адрес: 644010, г. Омск, ул. Маяковского, д. 81

Адрес электронной почты:

post@gulh.omskportal.ru

Сайт: www.gulh.omskportal.ru

Приемная

Телефон/Факс: (3812) 36-24-68

36

Оренбургская область

Министерство лесного и охотничьего хозяйства Оренбургской области

Адрес: 460040, г. Оренбург, ул. 20-я линия, д. 24

Адрес электронной почты:

les@esoo.ru

Сайт: www.dep-les.ru

Приемная

Телефон: (3532) 67-10-00

Факс: (3532) 70-81-62

37

Орловская область

Управление лесами Орловской области

Адрес: 302001, Орловская область, г. Орел, ул. Комсомольская, д. 33

Адрес электронной почты:

uprles@gir-orel.ru

Сайт: www.orel-region.ru

Приемная

Телефон/Факс: (4862) 77-77-28

38

Пензенская область

Министерство лесного, охотничьего хозяйства и природопользования Пензенской области

Адрес: 440014, г. Пенза, Лодочный проезд, д. 10

Адрес электронной почты:

minlhpr@yandex.ru

Сайт: www.minleshoz.pnzreg.ru

Приемная

Телефон: (8412) 62-84-47

Факс: (8412) 62-81-46

39

Пермский край

Министерство природных ресурсов, лесного хозяйства и экологии Пермского края

Адрес: 614990, Пермский край, г. Пермь, ул. Попова, д. 11

Адрес электронной почты:

min2@priroda.permkrai.ru,

krailes@les.permkrai.ru

Сайт: www.priroda.permkrai.ru

Приемная

Телефон: (342) 233-27-57

Факс: (342) 233-20-99

40

Приморский край

Департамент лесного хозяйства Приморского края

Адрес: 690024, Приморский край, г. Владивосток, ул. Белинского, д. 3-а

Адрес электронной почты:

ulhpk@primorsky.ru

Сайт: www.primorsky.ru

Приемная

Телефон: (4232) 38-86-88

Факс: (4232) 38-80-73

41

Псковская область

Государственный комитет Псковской области по природопользованию и охране окружающей среды

Адрес: 180001, Псковская область, г. Псков, ул. Некрасова, д. 23

Адрес электронной почты:

lic-k1@obladmin.pskov.ru
Сайт: www.priroda.pskov.ru
Приемная
Телефон: (8112) 68-65-20
Факс: (8112) 68-65-67

42

Республика Адыгея

Управление лесами Республики Адыгея

Адрес: 385000, Республика Адыгея, г. Майкоп, ул. Краснооктябрьская, д. 55

Адрес электронной почты:

alh01@mail.ru

Сайт: www.adygheys.ru

Приемная

Телефон/Факс: (8772) 52-49-30

43

Республика Алтай

Министерство природных ресурсов, экологии и имущественных отношений Республики Алтай

Адрес: 649000, Республика Алтай, г. Горно-Алтайск, ул. Ленина, д. 12

Адрес электронной почты:

forest04@mail.ru

Сайт: www.mlh-ra.ru

Приемная

Телефон/Факс: (38822) 6-72-91

44

Республика Башкортостан

Министерство лесного хозяйства Республики Башкортостан

Адрес: 450006, Республика Башкортостан, г. Уфа, ул. Ленина, д. 86

Адрес электронной почты:

les@bashkortostan.ru

Сайт: www.forest.bashkortostan.ru

Приемная

Телефон: (347) 218-14-10

Факс: (347) 272-04-30

45

Республика Бурятия

Республиканское Агентство лесного хозяйства Республики Бурятия

Адрес: 670013, Республика Бурятия, г. Улан-Удэ, ул. Ключевская, д. 39а

Адрес электронной почты:

alhrb@govrb.ru

Сайт: www.alh-rb.ru

Приемная

Телефон: (3012) 41-16-65

Факс: (3012) 41-26-22

46

Республика Дагестан

Комитет по лесному хозяйству Республики Дагестан

Адрес: 367010, Республика Дагестан, г. Махачкала, ул. Гагарина, д. 51

Адрес электронной почты:

dagleshoz@e-dag.ru

Сайт: www.dagleshoz.e-dag.ru

Приемная

Телефон: (8722) 62-69-42

Факс: (8722) 62-18-34

47

Республика Ингушетия

Комитет Республики Ингушетия по лесному хозяйству

Адрес: 386202, Республика Ингушетия, Сунженский р-н, г.п. Сунжа, ул. Сейнароева, д. 122

Адрес электронной почты:

lesingush@mail.ru

Сайт: www.klhri.ru

Приемная

Телефон/Факс: (8734) 72-18-66

48

Республика Калмыкия

Министерство природных ресурсов и охраны окружающей среды Республики Калмыкия

Адрес: 358000, Республика Калмыкия, г. Элиста, ул. Номто Очирова, д. 15

Адрес электронной почты:

priemnaya@kalmnpriroda.ru,

leshoz@kalmnpriroda.ru

Сайт: www.kalmnpriroda.ru

Приемная

Телефон/Факс: (84722) 4-04-03

49

Карачаево-Черкесская Республика

Управление лесами Карачаево-Черкесской Республики

Адрес: 369000, Карачаево-Черкесская Республика, г. Черкесск, ул. Калантаевского, д. 41

Адрес электронной почты:

ul@kchr.ru

Сайт: www.les09.ru

Приемная

Телефон: (8782) 20-15-69

Факс: (8782) 20-09-90

50

Республика Карелия

Министерство по природопользованию и экологии Республики Карелия

Адрес: 185035, Республика Карелия, г. Петрозаводск, ул. Андропова, д. 2

Адрес электронной почты:

есорetr@karelia.ru

Сайт: www.gov.karelia.ru

Приемная

Телефон: (8142) 79-67-01

Факс: (8142) 79-67-42

51

Республика Коми

Министерство промышленности, природных ресурсов, энергетики и транспорта Республики Коми

Адрес: 167982, Республика Коми, г. Сыктывкар, ул. Интернациональная, д. 157

Адрес электронной почты:

obotdel@minprom.rkomi.ru

Сайт: www.minprom.rkomi.ru

Приемная

Телефон: (8212) 24-03-48,

(8212) 24-40-37

52

Республика Крым

Министерство экологии и природных ресурсов Республики Крым

Адрес: 295022, Республика Крым, г. Симферополь, ул. Кечкеметская, д. 198

Адрес электронной почты:

m_eko@rk.gov.ru

Сайт: www.meco.rk.gov.ru

Приемная

Телефон: (3652) 27-24-29

Телефон/Факс: (3652) 27-24-29,

69-10-30

53

Республика Марий Эл

Министерства лесного и охотничьего хозяйства Республики Марий Эл

Адрес: 424000, Республика Марий Эл, г. Йошкар-Ола, проспект Ленина, д. 246

Адрес электронной почты:

mariles@mari-el.ru

Сайт:

www.марийэл.рф/minles/Pages/main.aspx

Приемная:

Телефон: (8362) 45-08-62

Факс: (8362) 56-61-64

54

Республика Мордовия

Министерство лесного, охотничьего хозяйства и природопользования Республики Мордовия

Адрес: 430005, Республика Мордовия, г. Саранск, ул. Коммунистическая, д. 50

Адрес электронной почты:

mpriroda@moris.ru

Сайт: www.minleshoz.e-mordovia.ru

Приемная

Телефон: (8342) 24-49-40

Факс: (8342) 23-32-57

55

Республика Саха (Якутия)

Департамент по лесным отношениям Республики Саха (Якутия)

Адрес: 677000, г. Якутск, проспект Ленина, д. 22

Адрес электронной почты:

deples@sakha.gov.ru

Сайт: www.sakha.gov.ru/deples

Приемная

Телефон: (4112) 42-41-04

Факс: (4112) 42-41-50

56

Республика Северная Осетия - Алания

Министерство природных ресурсов и экологии Республики Северная Осетия - Алания

Адрес: 362021, РСО - Алания, г. Владикавказ, ул. Иристонская, д. 25

Адрес электронной почты:

mail@minprirod.ru

Сайт: www.minprirod.ru

Приемная

Телефон: (8672) 24-09-06

Телефон/Факс: (8672) 24-09-05

57

Республика Татарстан

Министерство лесного хозяйства Республики Татарстан

Адрес: 420124, Республика Татарстан, г. Казань, проспект Х. Ямашева, д. 37а

Адрес электронной почты:

minleshoz@tatar.ru,

priemnaya.minleshoz@tatar.ru

Сайт: www.minleshoz.tatarstan.ru

Приемная

Телефон: (843) 221-37-01

Факс: (843) 221-37-37

58

Республика Тыва

Государственный комитет по лесному хозяйству Республики Тыва

Адрес: 670007, Республика Тыва, г. Кызыл, ул. Калинина, д. 1б

Адрес электронной почты:

goskomles@tuvles.ru

Сайт: www.tuvles.ru

Приемная

Телефон/Факс: (39422) 6-11-94

59

Республика Хакасия

Министерство промышленности и природных ресурсов Республики Хакасия

Адрес: 655017, Республика Хакасия, г. Абакан, проспект Ленина, д. 43, стр. 1

Адрес электронной почты:

min-prom@r-19.ru

Сайт: www.minprom19.ru

Приемная

Телефон: (3902) 35-89-54

60

Ростовская область

Министерство природных ресурсов и экологии Ростовской области

Адрес: 344072, г. Ростов-на-Дону, проспект 40-летия победы, д. 1 А

Адрес электронной почты:

mprr@donland.ru

Сайт: www.минприродыро.рф
Приемная
Телефон: (863) 295-23-59
Факс: (863) 295-12-90

Управление развития лесного хозяйства Министерства
Адрес: 344065, г. Ростов-на-Дону, ул. Зеленая, д. 18 Б
Адрес электронной почты:
rostles@aanet.ru

Приемная
Телефон: (863) 252-08-03
Факс: (863) 283-23-23
61

Рязанская область
Министерство природопользования Рязанской области
Адрес: 390000, Рязанская область, г. Рязань, ул. Маяковского, д. 74
Для корреспонденции: 390006, г. Рязань, ул. Есенина, 9, эт. 4, каб. 46
Адрес электронной почты:

minles@ryazangov.ru
Сайт: www.minprirody.ryazangov.ru

Приемная
Телефон: (4912) 27-35-26
Факс: (4912) 27-42-08

62
Самарская область
Министерство лесного хозяйства, охраны окружающей среды и природопользования Самарской области

Адрес: 443013, г. Самара, ул. Дачная, д. 4б

Адрес электронной почты:

mnr@samregion.ru
Сайт: www.priroda.samregion.ru

Приемная
Телефон: (846) 263-31-70
Факс: (846) 263-28-55

Департамент лесного хозяйства министерства
Адрес: 443070, г. Самара, ул. Партизанская, д. 33 Б
Адрес электронной почты:

samdeples@mail.ru,

orlovata@bk.ru

Приемная
Телефон: (846) 254-10-00, 254-10-01, 254-10-03
Телефон/Факс: (846) 254-10-02

63
Саратовская область
Министерство природных ресурсов и экологии Саратовской области
Адрес: 410005, г. Саратов, ул. 1-я Садовая, 131 А

Адрес электронной почты:

saratovles@mail.ru

Сайт: www.minforest.saratov.gov.ru

Приемная
Телефон: (8452) 29-26-77
Телефон/Факс: (8452) 29-25-26

64
Сахалинская область
Министерство лесного и охотничьего хозяйства Сахалинской области
Адрес: 693020, г. Южно-Сахалинск, ул. К. Маркса, д. 16

Адрес электронной почты:

dp_lesp@adm.sakhalin.ru

Сайт: les.admsakhalin.ru

Приемная

Телефон: (4242) 49-80-67

Факс: (4242) 49-97-21

65

Свердловская область

Департамент лесного хозяйства Свердловской области

Адрес: 620004, Свердловская область, г. Екатеринбург, ул. Малышева, д. 101

Адрес электронной почты:

depleshov@gov66.ru

Сайт: www.forest.midural.ru

Приемная

Телефон: (343) 312-08-54

Факс: (343) 374-31-47

66

Севастополь

Главное управление природных ресурсов и экологии

Адрес: 299001, г. Севастополь, площадь Ластовая, д. 3

Адрес электронной почты:

sevprirodnadzor@sev.gov.ru

Сайт: www.ecosev.ru

Приемная

Телефон/Факс: (8692) 49-29-40

67

Смоленская область

Департамент Смоленской области по охране, контролю и регулированию использования лесного хозяйства, объектов животного мира и среды их обитания

Адрес: 214004, Смоленская область, г. Смоленск, ул. Николаева, д. 12Б

Адрес электронной почты:

lessmolensk@yandex.ru

Сайт: www.les.admin-smolensk.ru

Приемная

Телефон: (4812) 38-02-78

Факс: (4812) 35-59-93

68

Ставропольский край

Министерство природных ресурсов и охраны окружающей среды Ставропольского края

Адрес: 355006, г. Ставрополь, ул. Голенева, д. 18

Адрес электронной почты:

mprsk@estav.ru, forest@estav.ru

Сайт: www.mpr26.ru

Приемная

Телефон: (8652) 94-73-44

Факс: (8652) 94-73-41

69

Тамбовская область

Управление лесами Тамбовской области

Адрес: 392036, Тамбовская область, г. Тамбов, Кронштадтская площадь, д. 7А

Адрес электронной почты:

post@les.tambov.gov.ru

Сайт: www.les.tmbreg.ru

Приемная

Телефон: (4752) 72-20-90

Факс: (4752) 72-15-67

70

Тверская область

Министерство лесного хозяйства Тверской области

Адрес: 170042, г. Тверь, ул. Горького, д. 97

Адрес электронной почты:

minleshov@web.region.tver.ru

Сайт: www.les.tver.ru

Приемная

Телефон/Факс: (910) 837-97-19

71

Томская область

Департамент лесного хозяйства Томской области

Адрес: 634041, г. Томск, проспект Кирова, д. 41

Адрес электронной почты:

dep-les@tomsk.gov.ru

Сайт: www.tomskles.ru

Приемная

Телефон: (3822) 90-07-98, 90-19-14

Факс: (3822) 55-72-98

72

Тульская область

Министерство природных ресурсов и экологии Тульской области

Адрес: 300045, Тульская область, г. Тула, ул. Оборонная, д. 114 А

Адрес электронной почты:

minecolog@tularegion.ru

Сайт: www.ekolog.tularegion.ru

Приемная

Телефон: (4872) 24-51-47, 24-51-80

Тел./факс: (4872) 37-72-75, 37-72-29

73

Тюменская область

Департамент лесного комплекса Тюменской области

Адрес: 625000, г. Тюмень, ул. Первомайская, д. 34/1

Адрес электронной почты:

dlk_to@72to.ru

Сайт: www.admtuymen.ru

Приемная

Телефон: (3452) 55-74-55, 55-74-54

Факс: (3452) 55-76-03

74

Удмуртская Республика

Министерство лесного хозяйства Удмуртской Республики

Адрес: 426000, Удмуртская Республика, г. Ижевск, ул. Карла Маркса, д. 431а

Адрес электронной почты:

minlesudm@yandex.ru

Сайт: www.minlesudm.ru

Приемная

Телефон: (3412) 72-22-95

Телефон/Факс: (3412) 72-35-23

75

Ульяновская область

Министерство сельского, лесного хозяйства и природных ресурсов Ульяновской области

Адрес: 432071, Ульяновская область, г. Ульяновск, ул. Радищева, д. 5

Адрес электронной почты:

min.selhoz@mail.ru

Сайт: www.agro-ul.ru

Приемная

Телефон: (8422) 41-22-42

Телефон/Факс: (8422) 44-06-49

Департамент лесного хозяйства

Адрес: 432030, г. Ульяновск, ул. Подлесная, д. 24

Адрес электронной почты:

office@mpr73.ru

Сайт: www.mpr73.ru

Телефон: (8422) 38-47-33

Факс: (8422) 38-47-34

76

Хабаровский край

Управление лесами Правительства Хабаровского края

Адрес: 680020, г. Хабаровск, ул. Запарина, д. 5

Адрес электронной почты:

les@adm.khv.ru

Сайт: www.khabkrai.ru

Приемная

Телефон: (4212) 40-27-00, 42-20-00 доб. 36-00

Факс: (4212) 40-24-60

77

Ханты-Мансийский АО

Департамент недропользования и природных ресурсов Ханты-Мансийского автономного округа - Югры

Адрес: 628007, г. Ханты-Мансийск, ул. Дунина-Горкавича, д. 1

Адрес электронной почты:

ugrales@admhmao.ru

Сайт: www.deprirod.admhmao.ru

Приемная

Телефон: (3467) 35-30-03

Факс: (3467) 32-62-56

Служба по контролю и надзору в сфере охраны окружающей среды, объектов животного мира и лесных отношений Ханты-Мансийского АО - Югры

Адрес: 628011, г. Ханты-Мансийск, ул. Светлая, д. 69

Адрес электронной почты:

prirodnadzor-ugra@admhmao.ru

Сайт: www.prirodnadzor.admhmao.ru

Приемная

Телефон: (3467) 31-54-98

Факс: (3467) 31-55-05

78

Челябинская область

Главное управление лесами Челябинской области

Адрес: 454092, Челябинская область, г. Челябинск, ул. Энгельса, д. 54

Адрес электронной почты:

all@e-chel.ru

Сайт: www.priroda.chel.ru

Приемная

Телефон/факс: (351) 262-92-18

79

Чеченская Республика

Министерство природных ресурсов и охраны окружающей среды Чеченской Республики

Адрес: 364020, Чеченская Республика, г. Грозный, ул. Кутузова, д. 5

Адрес электронной почты:

mail@mpr-chr.ru

Адрес электронной почты пресс-службы: pressa@mpr-chr.ru

Приемная

Телефон/Факс: (8712) 22-37-39

80

Чувашская Республика

Министерство природных ресурсов и экологии Чувашской Республики

Адрес: 428032, Чувашская Республика, г. Чебоксары, ул. Ленинградская, д. 33

Адрес электронной почты:

minpriroda@cap.ru

Сайт: www.minpriroda.cap.ru

Приемная

Телефон: (8352) 62-69-22, 41-45-20

Факс: (8352) 62-73-83, 41-45-20

81

Чукотский АО

Департамент промышленной и сельскохозяйственной политики Чукотского АО

Адрес: 689000, Чукотский АО, г. Анадырь, ул. Отке, д. 4

Адрес электронной почты:

yakovlev.chukotka@yandex.ru, m.ahmedova@anadyr.chukotka.org

Сайт: www.chukotka.org

Приемная

Телефон: (42722) 6-35-31

Факс: (42722) 2-43-33

82

Ямало-Ненецкий АО

Департамент природно-ресурсного регулирования, лесных отношений и развития нефтегазового комплекса Ямало-Ненецкого АО

Адрес: 629008, Ямало-Ненецкий АО, г. Салехард, ул. Матросова, д. 29

Адрес электронной почты:

dprg@dprg.gov.yanao.ru

Сайт: www.правительство.янао.рф

Приемная

Телефон: (349-22) 4-16-25

Факс: (349-22) 4-46-30

83

Ярославская область

Департамент лесного хозяйства Ярославской области

Адрес: 150055, Ярославская область, г. Ярославль, ул. Красноборская, д. 8

Адрес электронной почты:

dlh@region.adm.yar.ru

Сайт: www.yarregion.ru

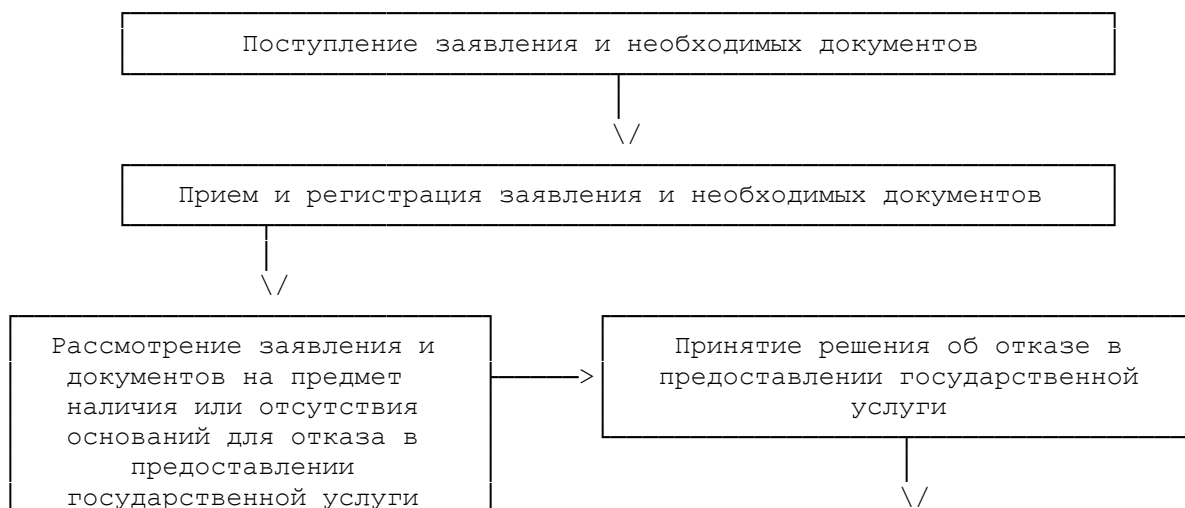
Приемная

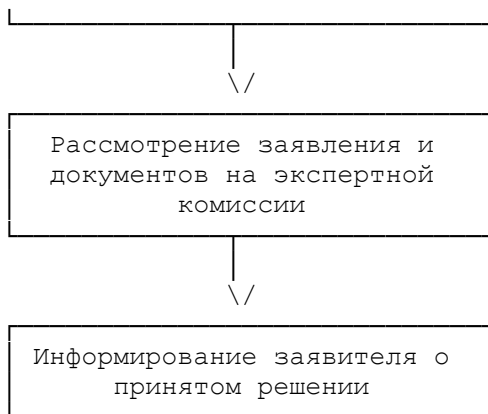
Телефон: (4852) 72-36-70, 24-36-89

Факс: (4852) 24-83-68

Приложение 2
к Административному регламенту
предоставления органом
государственной власти
субъекта Российской Федерации
в области лесных отношений
государственной услуги
по проведению государственной
экспертизы проектов освоения
лесов, расположенных
на землях лесного фонда

**БЛОК-СХЕМА
ПРЕДОСТАВЛЕНИЯ ОРГАНОМ ГОСУДАРСТВЕННОЙ ВЛАСТИ СУБЪЕКТА
РОССИЙСКОЙ ФЕДЕРАЦИИ В ОБЛАСТИ ЛЕСНЫХ ОТНОШЕНИЙ
ГОСУДАРСТВЕННОЙ УСЛУГИ ПО ПРОВЕДЕНИЮ ГОСУДАРСТВЕННОЙ
ЭКСПЕРТИЗЫ ПРОЕКТОВ ОСВОЕНИЯ ЛЕСОВ, РАСПОЛОЖЕННЫХ
НА ЗЕМЛЯХ ЛЕСНОГО ФОНДА**





Уведомление об отказе в предоставлении государственной услуги

Приложение 3
к Административному регламенту
предоставления органом
государственной власти
субъекта Российской Федерации
в области лесных отношений
государственной услуги
по проведению государственной
экспертизы проектов освоения
лесов, расположенных
на землях лесного фонда

Форма

Руководителю _____
наименование уполномоченного органа

от _____
полное и сокращенное наименование,
адрес места нахождения, банковские реквизиты - для юридического лица;
фамилия, имя, отчество (при наличии), адрес места жительства, индивидуальный налоговый номер (ИНН), данные документа, удостоверяющего личность, - для гражданина или индивидуального предпринимателя

в лице _____,
(Ф.И.О. представителя полностью, занимаемая должность (для представителя юридического лица)
действующего на основании _____

ЗАЯВЛЕНИЕ
о проведении государственной экспертизы проекта
освоения лесов, расположенных на землях лесного фонда

Прошу провести государственную экспертизу проекта освоения лесов, расположенных на землях лесного фонда.

Дата, номер регистрации договора аренды или права постоянного (бессрочного) пользования лесным участком, кадастровый номер участка, местоположение, площадь лесного участка, вид и срок использования лесов.

Приложения: 1. копия документа, удостоверяющего личность заявителя,

являющего физическим лицом, либо личность представителя физического или юридического лица;

2. копия документа, удостоверяющего полномочия представителя физического или юридического лица, если с заявлением обращается представитель заявителя;

3. проект освоения лесов, расположенных на землях лесного фонда, или изменения в проект освоения лесов, расположенных на землях лесного фонда, на бумажном носителе в двух экземплярах, в прошитом и пронумерованном виде или в электронном виде в форме электронного документа, подписанного электронной подписью, с использованием информационно-телекоммуникационных сетей общего пользования сети "Интернет", в том числе через Портал.

Дата

Подпись с расшифровкой
